

COMMENT FABRIQUER UN PORTE-LIVRE ?

Un porte-livre, c'est pratique pour poser un bouquin de cuisine ou des notes à taper à l'ordinateur ! Voyons comment fabriquer un modèle basique en bois. À vous de l'adapter, le décorer, le perfectionner...

Matériel nécessaire

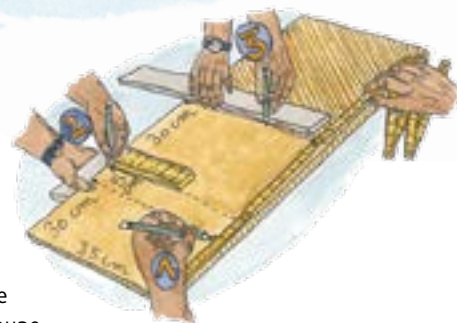
- Bois (panneau, planches larges, récup', d'une épaisseur de 150 mm si c'est du multiplex ou moins si l'essence de bois est plus dure)
- Scie sauteuse **1** ou scie égoïne **2**
- Rallonge
- Mèche à bois adaptée
- Poinçon **3**
- Visseuse
- Embout adapté
- Petites vis (moins longues que l'épaisseur du bois)
- Vis moyennes (deux fois l'épaisseur du bois)
- Charnière piano **4**
- Pinceaux
- Colle à bois
- Apprêt dur, huile dure et/ou peinture
- Crayon
- Équerre
- Grande latte ou bois plat
- Mètre pliant
- Serre-joints **5**
- Cale à poncer
- Papier de verre grain moyen et grain fin
- Masque
- Ciseaux, ficelle et petits objets pour les finitions



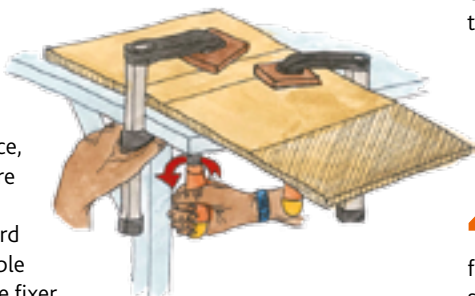
Comment faire ?

1. Commencer par dessiner le porte-livre, avec sa partie avant, sa partie arrière et son support pour le livre. Imaginer les dimensions adaptées aux livres qu'on voudra y poser. Garder ce dessin visible pour pouvoir s'y référer pendant qu'on bricole.

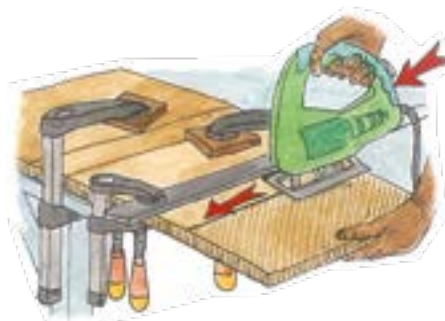
2. Reporter les mesures sur le bois avec mètre et crayon **1**, sans oublier d'inclure l'épaisseur de la lame de la scie, car la découpe va décaler les mesures d'un ou deux millimètres. À l'aide de l'équerre **2** et de la latte **3**, tracer des lignes entre les différents points.



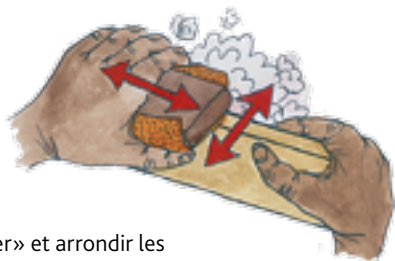
3. Lorsqu'on perce ou découpe une pièce, elle doit toujours être bien fixée ! Poser le panneau sur le bord d'une table bien stable ou sur un établi, et le fixer avec des serre-joints. Pour fixer un serre-joint, desserrer la vis et le poser sur la pièce à fixer, sans oublier de protéger le bois en intercalant d'abord une autre pièce de bois, voire un morceau de papier de verre. Puis, remonter la cale métallique mobile contre le dessous de l'établi et, tout en la tenant, tourner le manche de la vis afin de serrer à fond.



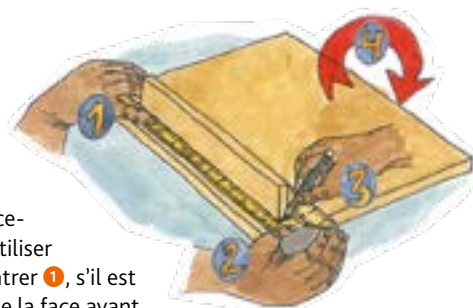
4. Une fois la pièce bien fixée avec deux serre-joints, découper les trois parties à la scie ou à la scie sauteuse en suivant les lignes. Pour scier droit à la scie sauteuse, on peut utiliser la latte ou le bois droit comme guide : le fixer avec des serre-joints et scier en y appuyant la scie sauteuse.



5. Poncer le bois avec la cale à poncer et du papier de verre. Commencer par un passage avec le grain moyen pour «casser» et arrondir les angles, puis terminer avec le grain fin, pour que le bois soit lisse et doux au toucher. Mettre un masque contre la poussière.



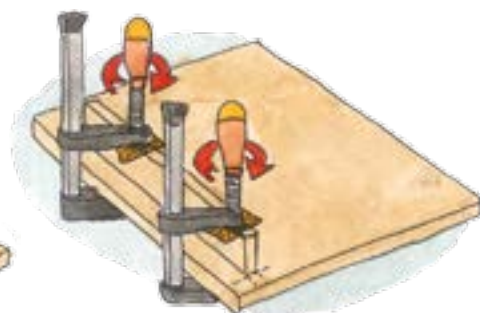
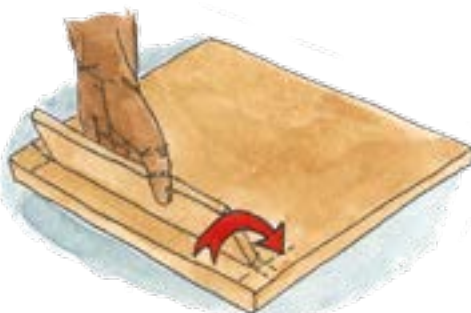
6. Sur la face avant de la partie avant, déterminer l'emplacement du support : utiliser le mètre pour le centrer **1**, s'il est coupé plus court que la face avant, et l'équerre pour qu'il soit bien droit **2**. Tracer des repères au crayon **3** et reporter avec exactitude ces mesures au dos de la partie avant **4**.



7. Étaler la colle avec le pinceau sur la tranche du support dépoussiéré.

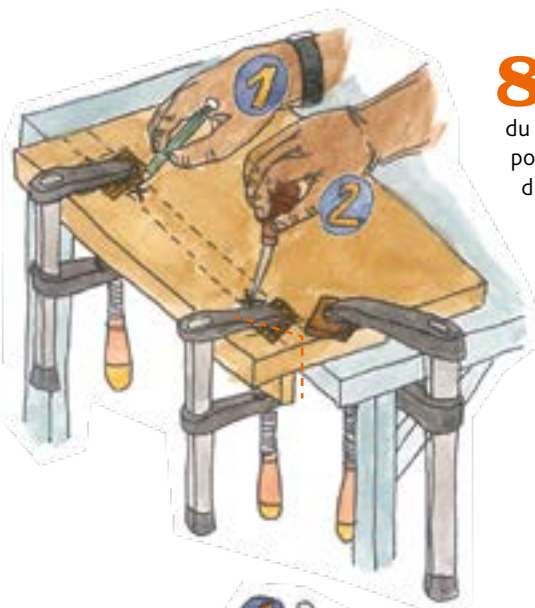


Poser la pièce sur son angle et la rabattre.



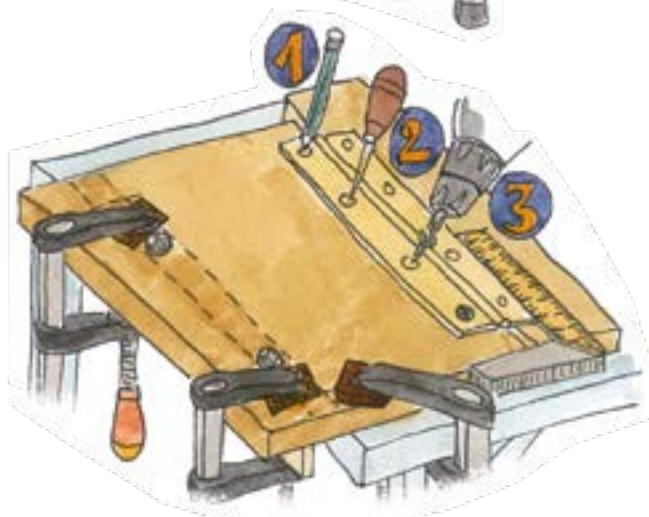
Puis serrer les pièces avec les serre-joints afin qu'elles ne bougent pas.

8. Retourner et fixer la partie avant avec un serre-joint sur l'établi. Marquer au crayon l'emplacement des vis de fixation du support **1** (pas trop près du bord pour ne pas risquer de fendre le bois), puis percer un petit trou avec le poinçon **2** – ça va guider la mèche lorsqu'on va percer. Équiper ensuite la visseuse d'une mèche à bois d'un diamètre inférieur à celui des vis et forer les deux trous en tenant la visseuse bien droit : le trou doit traverser à la fois la face avant et le support. Si le bois est très dur, utiliser une perceuse. Ensuite, équiper la visseuse de son embout et visser les vis moyennes.



9. Positionner la charnière de manière à ce qu'elle dépasse légèrement du bord. Pour cela, on peut s'aider d'une chute de bois de même épaisseur pour la soutenir et de l'angle pour qu'elle soit bien droite. **1** Tracer au crayon un repère dans chaque trou de fixation de la charnière, puis les poinçonner **2**. À l'aide de la visseuse, fixer la charnière avec les petites vis **3**. Ensuite, faire de même pour fixer la charnière à la partie arrière du porte-livre. Soyez précise et attentive à tout bien aligner, afin que ce ne soit pas bancal!

Percer encore quelques trous pour installer un système qui empêchera le porte-livre de glisser une fois ouvert et qui permettra de tenir les pages d'un livre. Ici, par exemple, deux trous, une ficelle et deux grosses perles limitent l'ouverture du porte-livre, et une ficelle tendue par deux bâtonnets coincés dans deux autres trous empêche le livre de se refermer.



10. Si besoin, terminer par un dernier petit coup de ponçage. Pour décorer le porte-livre, on pourra le peindre ou l'huiler (avec de l'huile dure ou de l'huile de lin).



Merci à **Elvira Cerda** des ateliers **Arteça** pour ses précieux conseils !