

# COMMENT REFAIRE UN JOINT D'ÉTANCHÉITÉ EN SILICONE ?



S'il y a des fuites d'eau sous le bac de douche, l'évier ou la baignoire, ou si le joint est noir, moisi, cassant ou desséché, c'est qu'il est temps de le refaire ! Voyons comment remplacer cet ancien joint par un nouveau.



## Matériel nécessaire

- Cutter avec lame neuve
  - Spatule
  - Gants de ménage
  - Éponge
  - Chiffon propre et sec
  - Vinaigre blanc
  - Dissolvant spécial pour joints
  - Papier essuie-tout
  - Papier adhésif de masquage
  - Cartouche de silicone et pistolet extrudeur ①
- ou
- Cartouche équipée d'un pistolet extrudeur intégré ②
  - Canule et capuchon ③
  - Mélange moitié eau/moitié liquide vaisselle
  - Pomme de terre
  - Couteau

## Comment choisir le bon silicone ?

Choisir un mastic silicone neutre «antifongique» (contre les moisissures), «multi-matériaux» (adhère à tout type de supports) et prévu pour les joints sanitaires des éviers/douches/baignoires. Il est conditionné en cartouches à monter sur un pistolet extrudeur ou déjà équipées d'un pistolet intégré. Ces dernières sont plus chères mais plus

faciles à manipuler, donc intéressantes en cas d'usage occasionnel. En revanche, si on a régulièrement des joints à refaire, il est plus avantageux de se procurer un pistolet, de préférence bien rigide, ce qui permet un meilleur contrôle du dosage et donc un meilleur résultat. Le silicone existe en blanc ou translucide et ne peut pas être peint.

## Comment faire ?

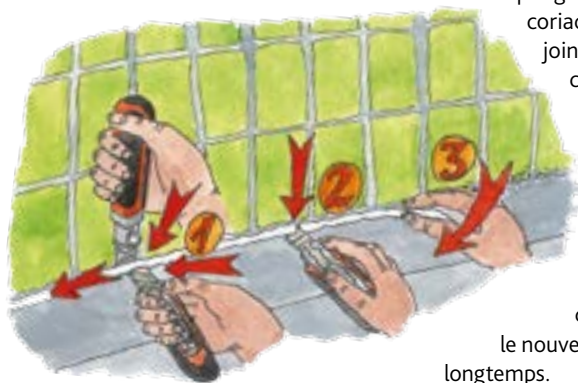
### Enlever l'ancien joint

**1.** Avec un cutter, décoller le joint en glissant la lame à plat entre le joint et le support ①, trancher des tronçons ② et tirer doucement dessus pour les enlever ③.

Si le joint ne part pas si facilement, le gratter délicatement à l'aide d'une spatule ④, en prenant garde à ne pas abîmer les supports, puis gratter les derniers résidus avec une éponge imbibée de vinaigre. S'ils sont trop coriaces, utiliser un dissolvant spécial pour joints, à appliquer et laisser agir selon les consignes du produit (parfois plusieurs heures). Enlever enfin les résidus dissous avec un papier essuie-tout sec. Renouveler l'opération plusieurs fois si nécessaire. Ça peut prendre un certain temps !

Nettoyer avec une éponge mouillée (pas à grande eau vu qu'il n'y a plus de joint !) et sécher avec le chiffon. Ainsi

le nouveau joint adhèrera mieux et durera plus longtemps.



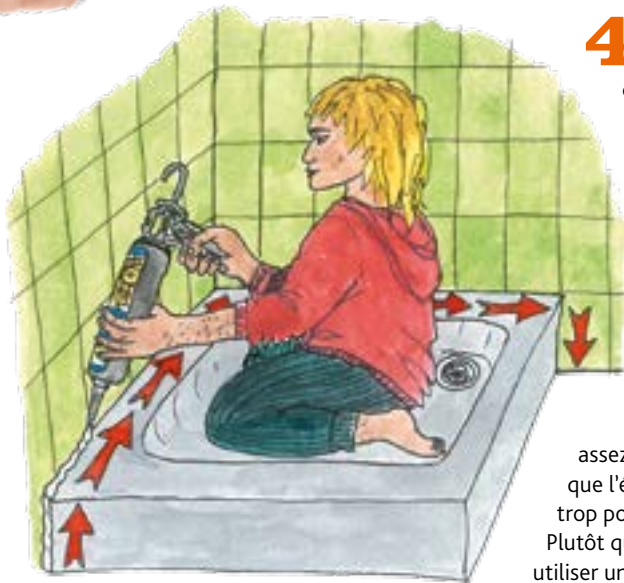
## Réaliser le nouveau joint

**2.** Avec le cutter, couper l'embout de la cartouche et y visser la canule. Couper l'extrémité de la canule en biseau en fonction de la largeur souhaitée du joint: large pour les baignoires et les douches, plus fine pour les éviers. Si on coupe un petit bout, le filet de silicone – et donc le joint – sera fin, et inversement.



**3.** Débloquer et reculer complètement le piston du pistolet **1**, puis glisser la cartouche dans le corps du pistolet **2** et presser plusieurs fois la gâchette **3** pour faire avancer le piston, jusqu'à ce qu'il bloque la cartouche et fasse arriver le silicone dans la canule.

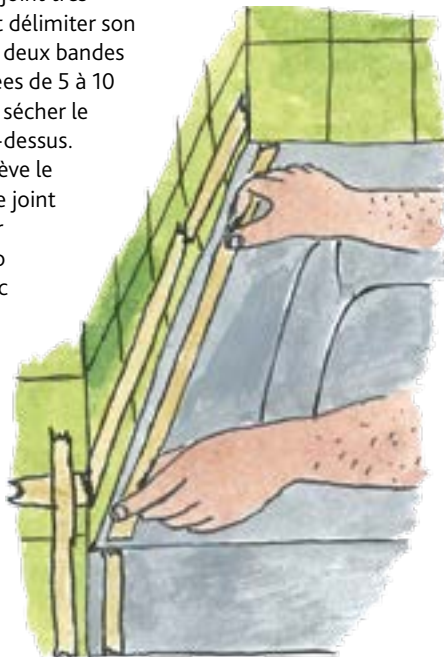
**4.** S'installer dans une position confortable. Poser la pointe de la canule sur la surface où doit commencer le joint, puis presser doucement la gâchette afin de faire sortir le silicone. Appliquer le «cordon» de silicone d'un bout à l'autre – si possible d'une seule traite – en reculant le pistolet d'un mouvement lent et régulier et en pressant régulièrement la gâchette afin d'obtenir un résultat bien homogène. Une fois le joint terminé, enlever les bavures avec de l'essuie-tout et laisser sécher quelques minutes, le temps que le silicone «prenne» un peu mais qu'il reste malléable.



**5.** Lisser le joint avec un doigt mouillé à l'eau savonneuse, d'un geste lent et régulier, exécuté en une seule fois. Il faut appuyer assez pour écraser le joint sur les bords, afin que l'étanchéité soit parfaite, mais pas trop pour ne pas le faire déborder. Plutôt que le doigt, on peut aussi utiliser un bout de pomme de terre pelée et taillée en bâtonnet arrondi: l'action de l'amidon polit parfaitement les joints!



**6.** Pour obtenir un joint très régulier, on peut délimiter son emplacement à l'aide de deux bandes de papier adhésif, espacées de 5 à 10 mm. Appliquer et laisser sécher le joint comme expliqué ci-dessus. Mais attention: si on enlève le papier adhésif trop tôt, le joint risque de partir avec; par contre, si on l'enlève trop tard, le joint sera trop sec pour être lissé et ainsi avoir une bonne adhérence sur les bords... pas spécialement plus facile donc!



**7.** Terminer par nettoyer la canule et reboucher la cartouche. On pourrait aussi en profiter pour refaire d'autres joints, car une cartouche entamée ne se conserve pas très longtemps.

Attendre 24 heures avant de mouiller le nouveau joint. S'il reste des bavures après séchage complet, on peut facilement les enlever avec le cutter ou les frotter avec de l'essuie-tout. Si le joint semble craquelé ou ne pas bien adhérer par endroits, le mieux est de l'enlever et de recommencer plutôt que de risquer un problème d'étanchéité...

Pour éviter que le joint ne s'abîme, veiller à toujours le sécher sans frotter trop fort, à bien aérer la pièce et à ne pas le nettoyer avec des produits chimiques qui le rendraient poreux.