

COMMENT REMPLACER

UN CARREAU DE CARRELAGE ?

Ce mois-ci, nous allons voir ensemble comment remplacer un carreau de carrelage décollé ou cassé. Le procédé est le même qu'il soit situé au mur ou au sol.



Matériel nécessaire

- Un masque anti-poussière
- Des lunettes de protection
- Des gants de travail
- Une protection de sol
- Une auge (bac pour faire le mélange) ①
- Un chiffon propre
- Une brosse
- Une éponge propre
- Deux récipients – eau propre – eau de rinçage
- Un grattoir à carrelage ② ou un burin plat ③ ou une spatule plate rigide ④
- Un burin pointe ⑤
- Du mortier-colle pour carrelage en poudre (doit être mélangé à de l'eau) ou en pâte (prêt à l'emploi)
- Du mortier à joint spécial pour joints de carrelage en poudre (à mélanger avec de l'eau) ou en pâte (prêt à l'emploi).
- Un carreau neuf
- Un marteau
- Une spatule crantée (la hauteur des dents est proportionnelle à l'épaisseur de mortier-colle souhaitée) ⑥

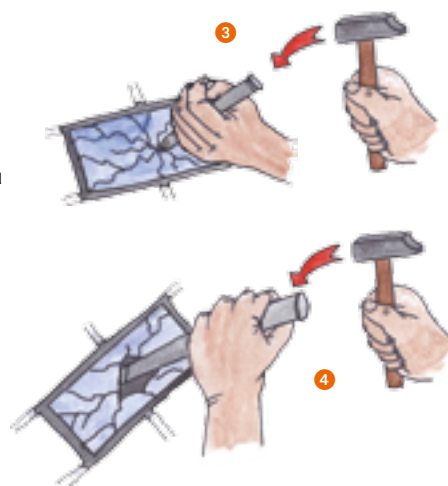
- Une truelle ronde ⑦
- Des croisillons
- Une spatule plate souple ⑧
- Une raclette en caoutchouc ⑨
- Un maillet
- Une batte en bois ⑩

Comment faire ?

1. Si le carreau à remplacer est cassé mais toujours fixé au sol/mur :

Gratter les joints du carreau à changer à l'aide du grattoir ① (ou d'une spatule plate rigide ou d'un burin plat et d'un marteau ②). Attention à bien les éliminer sur toute leur épaisseur !

Ensuite, placer le burin pointe au centre du carreau et donner un coup bien fort avec le marteau pour que le carreau se fissure ③, puis retirer les fragments qui sont restés fixés à l'aide de la spatule à lame rigide ou du burin plat et du marteau ④. Toujours procéder en partant du centre vers les bords.





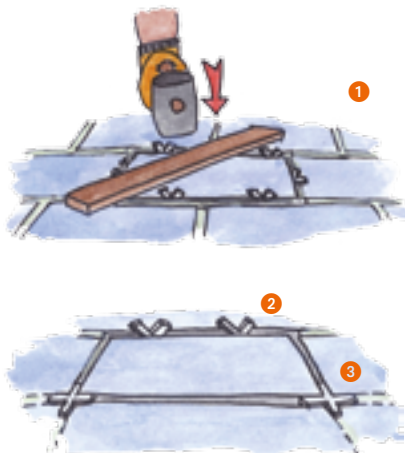
2. Faire sauter les résidus de l'ancien mortier-colle à l'aide de la spatule plate rigide ou du burin plat et du maillet. Terminer en passant une brosse (ou l'aspirateur) puis un chiffon humide afin d'enlever toutes les poussières de la surface à encoller et permettre au mortier-colle de bien adhérer. Si l'ancien carrelage est récupérable, nettoyer son dos en enlevant précautionneusement les restes de l'ancien mortier-colle de la même manière.



3. Si vous utilisez du mortier-colle en poudre, le préparer (en suivant les indications sur le paquet) à l'aide d'une spatule, de façon à obtenir une pâte homogène et sans grumeaux. Une fois le mélange fait, il va se durcir plus ou moins rapidement selon sa composition et les conditions – température, taux d'humidité... Il ne faut donc pas le préparer à l'avance mais lorsqu'on est prête à coller !



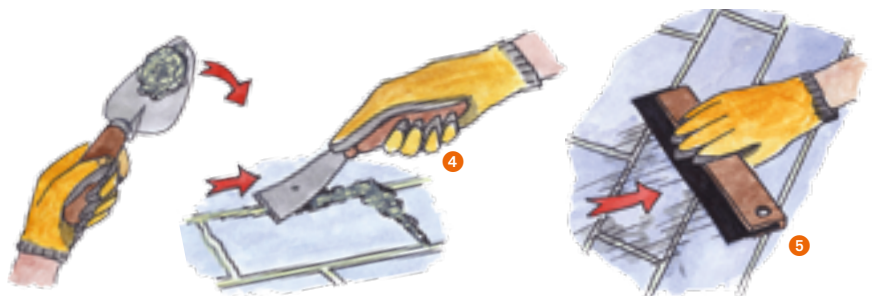
4. Déposer la quantité nécessaire de mortier-colle sur le mur/sol et/ou sur le dos du carreau avec la truelle et l'étaler uniformément à la bonne épaisseur à l'aide de la spatule crantée.



5. Placer le carreau en l'alignant sur ceux qui l'entourent, l'appuyer doucement – sans trop l'enfoncer – avec un petit mouvement de rotation, puis le tapoter à l'aide d'un maillet et d'une batte **1** pour aligner sa surface sur celle des carreaux voisins. Si on désire le centrer avec précision, utiliser des croisillons que l'on va placer soit à la verticale **2** (et on les retirera avant que le mortier-colle ne soit complètement sec), soit à l'horizontale **3** (et ils seront invisibles car « noyés » dans le joint). Laisser le carreau sécher le temps indiqué (souvent 24 heures) avant de passer à l'étape suivante.

6. Retirer les excédents de mortier-colle avec la spatule plate et nettoyer avec une éponge légèrement humide.

7. Si vous utilisez du mortier pour joints en poudre, le préparer en suivant les indications du paquet, puis remplir les joints de mortier à l'aide de la spatule plate **4** et passer plusieurs fois avec la raclette en caoutchouc **5** – en diagonale par rapport aux lignes de joints afin d'éviter de les creuser.



8. Lorsque le mortier commence à sécher, éliminer les bavures avec l'éponge très légèrement humide en passant en diagonale sur les joints, sans appuyer, puis laisser sécher le temps indiqué (d'une dizaine de minutes à quelques heures).



9. Pour terminer, frotter les carreaux avec un chiffon propre et sec afin d'enlever la couche de poussière restante. S'il demeure des traces blanches, il s'agit d'un voile de ciment. Pour l'enlever, utiliser un produit spécial ou de l'acide chlorhydrique.

