

# ENTREtenir ET RéPARER

## UN SKATEBOARD

Ce mois-ci, nous allons voir ensemble quelques « trucs » de base qui nous permettront d'entretenir un skateboard – pour nous-mêmes, nos filles ou nos grands-mères !

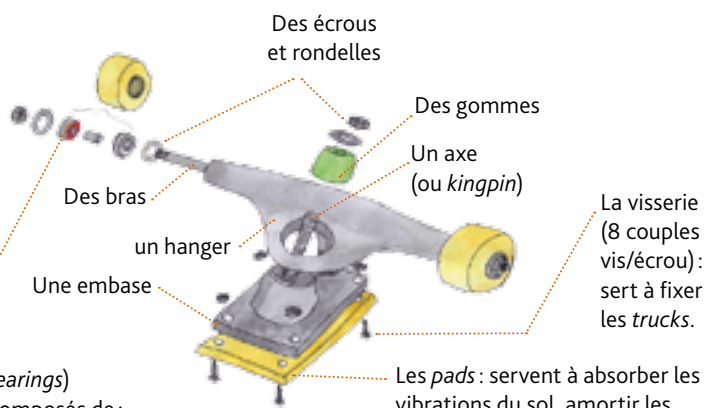


### Les différentes parties qui composent un skate

**La planche (ou board)**

**Les roues :** varient en diamètre (plus elles seront grosses, plus elles seront stables sur un sol accidenté, mais de trop grosses roues peuvent aussi venir frotter sur la planche lorsqu'on tourne) et en dureté (plus les roues seront molles et mieux elles adhéreront au sol).

**Les trucks :** composés de :

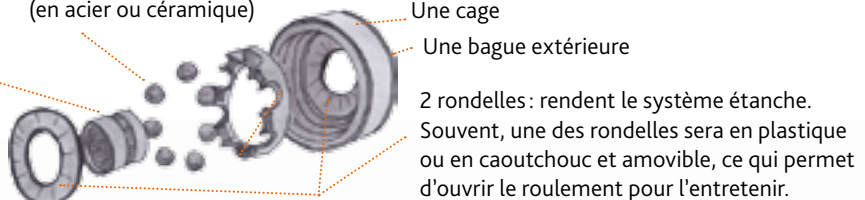


**Le grip :** permet une bonne adhésion des pieds à la planche.

**Les roulements (ou bearings)** en acier (2 par roue) : composés de :

Les entretoises : petits bouts de tuyau métallique placés entre les roulements qui permettent une meilleure cohérence entre toutes les pièces.

7 - 8 billes (en acier ou céramique)

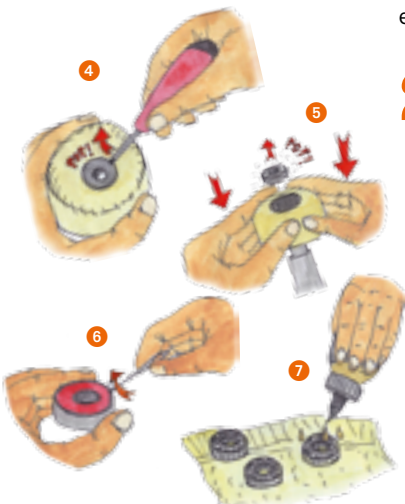


Pour augmenter la longévité d'un skate, il faut l'entretenir : le démonter régulièrement pour le nettoyer et le lubrifier.

### Matériel nécessaire

- Un jeu de clefs (1 à pipe, 2 plates, 3 à œillet ou 4 mixte)
- Un tournevis (5) (ou une clef allen (6) adapté à la tête des vis)
- Il existe aussi un outil multifonctions – appelé tool – spécial pour skate (7)
- Du dégrissant
- Un solvant (de l'acétone ou, moins toxique, un produit de nettoyage multiusage additionné de jus de citron)
- Une petite brosse ou une vieille brosse à dents
- De l'eau
- Un chiffon
- Un essuie
- Un sèche-cheveux
- Une spatule
- Un cutter
- Un bocal
- Une aiguille
- De l'huile pour roulement
- Si besoin : un nouveau grip, de nouvelles pièces, de la peinture...





### 3. Les trucks

**Dans quel cas démonter les trucks ?** Pour les nettoyer avec un chiffon humide, **remplacer une pièce usée** (les gommés, qui peuvent être déformés ou craquelés) ou **cassée** (l'axe), ou **peindre la planche**. Utiliser une clef et un tournevis pour desserrer les 4 couples vis/écrou. Attention à les remonter dans le bon sens (l'axe vers l'intérieur, les gommés des deux trucks se faisant face) et à bien resserrer la visserie.

## Comment faire ?

### 1. Le grip

**S'il est sale, le nettoyer** en frottant avec une brosse légèrement humide. Ne pas trop le mouiller car le bois de la planche est très sensible à l'humidité : il pourrait gonfler et se déformer. Pour finir, sécher le *grip* en le tamponnant avec un essuie.

**S'il est trop usé, on peut le remplacer.** Utiliser un sèche-cheveux pour décoller plus facilement l'ancien *grip*. S'il résiste à certains endroits, gratter à l'aide d'une spatule tout en continuant à tirer délicatement. Bien enlever tous les résidus afin que la surface de la planche soit propre.

**Pour mettre le nouveau *grip*,** ôter le papier de protection et centrer le *grip* au-dessus de la planche afin qu'il la recouvre en entier, puis le poser en évitant de faire des plis ou des poches d'air. Aplatir en pressant fort avec les deux mains, du milieu vers les extrémités **1** (poser le papier de protection sur le *grip* pour faciliter le mouvement). En frottant avec un tournevis, marquer le contour de la planche sur le *grip* **2**, puis découper les parties qui dépassent avec un cutter tenu à un angle de 45° **3**. Pour finir, percer les trous pour la visserie à l'aide d'un tournevis, et poncer le bord de la planche avec un bout du vieux *grip*.

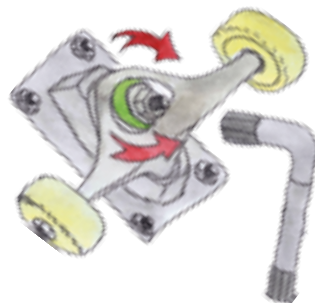


### 2. Les roues et roulements

**Pour démonter une roue,** commencer par desserrer l'écrou à l'aide d'une clef. Sortir les roulements de la roue en « décapsulant » le premier avec un tournevis **4** et en faisant sauter le deuxième par en dessous à l'aide du bras du *truck* **5**, puis sortir l'entretoise. Nettoyer les roues avec un chiffon humide.

**Pour entretenir un roulement,** commencer (sur les modèles qui le permettent) par faire délicatement sauter la rondelle à l'aide d'une aiguille **6**. Mettre les roulements dans un bocal, les recouvrir de solvant et laisser reposer quelques heures en remuant de temps en temps (quant aux rondelles en plastique, les laisser une minute). Repêcher les roulements, rincer le tout et laisser sécher une heure ou utiliser un sèche-cheveux. Lubrifier le roulement en versant 3-4 gouttes d'huile entre les billes **7**. Laisser reposer 1 minute, puis, afin de répartir le lubrifiant, faire tourner le roulement entre ses doigts avant de le refermer.

**Remonter le tout dans le bon sens !** Pour remettre les roulements dans la roue (toujours le côté amovible vers l'intérieur de la roue), on peut s'aider du bras du *truck*, en y glissant le roulement puis en enfonçant des deux mains la roue sur celui-ci. Resserrer les écrous de chaque roue en laissant un petit jeu (maximum 1 mm), afin que les roues ne se bloquent pas.



**Pour la personnaliser, on peut aussi peindre le dessous de sa planche** avec de la peinture acrylique (en bombe ou au pinceau).



**Régler l'axe (ou kingpin) :** bien serrer l'écrou de l'axe (pas trop pour ne pas abîmer les gommés) puis tester en desserrant par quart de tour afin de trouver le bon ajustement. Plus le boulon est serré, plus le skate sera stable mais ce sera plus dur de tourner. Desserré, le skate tournera plus facilement mais les roues risquent de frotter sur la planche lorsque l'on tourne.

C'est parti ! N'oubliez pas vos protections et une paire de chaussures adaptées !